

Persbericht

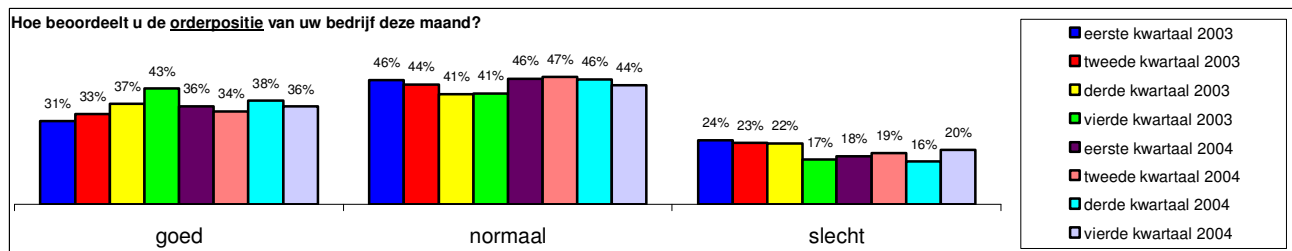
Maastricht, 11 januari 2005

Minder vertrouwen in 2005 bij Limburgse bedrijven

Nadat de laatste vier kwartalen het Limburgse bedrijfsleven een toenemend vertrouwen in de toekomst liet zien, zijn de ondernemers dit kwartaal weer pessimistischer over de economische ontwikkeling. Bedrijven verwachten de komende twaalf maanden vooral een daling van hun omzet en export. Positieve uitzondering is de voor Limburg belangrijke sector industrie. De 'BEL-Index van Ondernemers Vertrouwen'¹ is gedaald van 99 in het vorige kwartaal naar 78 in dit kwartaal: hetzelfde niveau als een half jaar geleden.

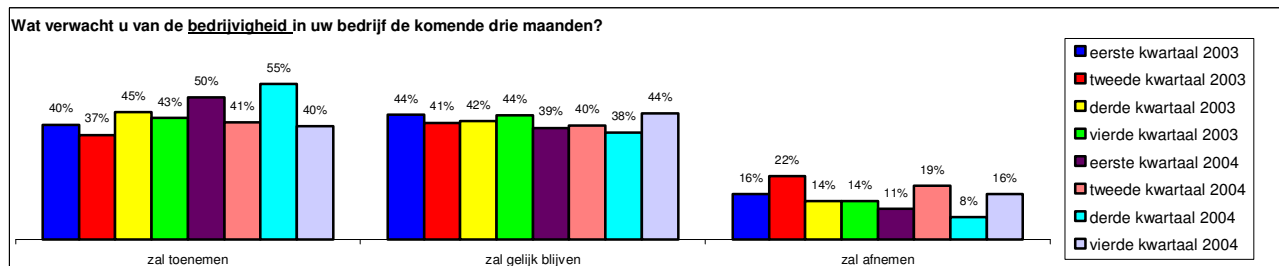
Dit blijkt uit de resultaten van de Barometer Economie Limburg (BEL) die in december 2004 is gehouden onder Limburgse bedrijven en Limburgse huishoudens. De BEL verschijnt ieder kwartaal en is een initiatief van de beide Limburgse Kamers van Koophandel, L1 Radio & TV, E,til bv en Flycatcher Internet Research.

Op de heel korte termijn blijkt het pessimisme uit het feit dat in december 2004 meer bedrijven ten opzichte van de BEL-meting in september aangeven hun orderpositie de *komende maand* als slecht te beoordelen (**grafiek I**) en dat de inkoopactiviteiten zijn afgenomen.



Grafiek I: orderpositie komende maand

Het percentage bedrijven dat verwacht dat de bedrijvigheid de *komende drie maanden* zal afnemen is verdubbeld van 8% vorig kwartaal naar 16% dit kwartaal. De groep die een groei van de bedrijvigheid verwacht, is fors geslonken van 55% naar nog slechts 40% (zie **grafiek II**). Dit kan het gevolg zijn van seizoensinvloeden, alhoewel de daling groter is dan vorig jaar in hetzelfde kwartaal.



Grafiek II: verwachting bedrijvigheid komende 3 maanden

¹ De BEL-Index van Ondernemersvertrouwen (BIO) is gebaseerd op de vragen betreffende de verwachtingen ten aanzien van omzet, export, investeringen en personeelsbezetting voor de *komende twaalf maanden*.

Voor de *komende twaalf maanden* denkt een toenemend aantal Limburgse bedrijven dat hun omzet zal dalen (van 10% naar 13%), terwijl een kleinere groep bedrijven verwacht meer te gaan exporteren (nu 38%; vorig kwartaal nog 48%). De investeringen blijven volgens de Limburgse bedrijven naar verwachting de *komende twaalf maanden* nagenoeg gelijk terwijl het netto-bedrijfsresultaat voor nog maar 43% van de bedrijven zal verbeteren (was 46%) en voor 18% zal verslechteren (was 15%). De fulltime personeelsbezetting zal bij een iets grotere groep dalen (van 9% naar 12%), terwijl de groep die hierin een stijging verwacht gelijk blijft (19%).

Uit een nadere analyse van de verwachtingen blijkt dat er evenwel een aantal sectoren (industrie, groothandel en dienstensector) positief zijn over de *komende twaalf maanden*. Hierbij is de industrie de sector die het meest optimistisch is over 2005. De detailhandel ziet komend jaar over het algemeen weinig reden tot positivisme evenals – in iets mindere mate – de bouw. Tussen bedrijven uit Noord- en Zuid-Limburg bestaan deze BEL-meting nauwelijks verschillen ten aanzien van hun toekomstverwachtingen. Grote bedrijven (>50 werknemers) zijn wel iets optimistischer dan de kleinere ten aanzien van omzet en export, maar niet ten aanzien van investeringen, rendementen en personeelsbezetting.

Betreffende de *afgelopen maand* geven in alle sectoren de meeste bedrijven aan dat er weinig gewijzigd is in inkoopactiviteiten, levertijden en voorraad gereed product. Alleen de industrie onderscheidt zich in positieve zin wat betreft haar inkoopactiviteiten: iets meer dan de helft van de industriële bedrijven (52%) zegt namelijk dat deze zijn toegenomen de afgelopen maand. Dit is in lijn met het positivisme in deze sector dat uit de vorige en deze BEL naar voren is gekomen.

Consumenten:

Limburgse consument verwacht duidelijk slechter 2005

Het dalende vertrouwen van de Limburgse consument dat zich vorig kwartaal – na een periode van groeiend optimisme – weer manifesteerde, heeft zich dit kwartaal verder doorgezet. De waarde van de ‘BEL-Index van Consumentenvertrouwen’ (BIC) is in december 2004 verder gedaald: van 78 september 2004 naar 64. Hiermee is de BIC terug op de waarde van een jaar geleden. Vooral het fors toegenomen pessimisme over de algemene economische situatie in Nederland in de komende twaalf maanden is hier debet aan.

Was in september 2004 nog 30% van de consumenten van mening dat de algemene economische situatie de *laatste twaalf maanden* beter is geworden, in december 2004 is dit percentage gedaald tot 17%. De groep die een verslechtering zag in het afgelopen jaar is fors toegenomen van 41% naar 53%.

Ditzelfde sombere beeld is te zien bij de verwachting voor de *komende twaalf maanden* betreffende de algemene economische situatie in Nederland: circa een kwart van de consumenten (26%) verwacht dat deze dit kwartaal beter wordt tegen nog 38% het vorige kwartaal. Het percentage pessimisten steeg fors van 38% in september 2004 naar 51% dit kwartaal (**grafiek III**).

We vermoeden dat het toegenomen pessimisme ten aanzien van de algemene economische situatie met name veroorzaakt wordt door de ingrijpende gebeurtenissen en (sociale) onrust in Nederland; de politieke ontwikkelingen in de wereld van de afgelopen maanden (met een sterk effect op de olieprijs); en de grote aandacht daarvoor in de media. Al deze zaken maken de consument blijkbaar erg onzeker over de toekomst.

